

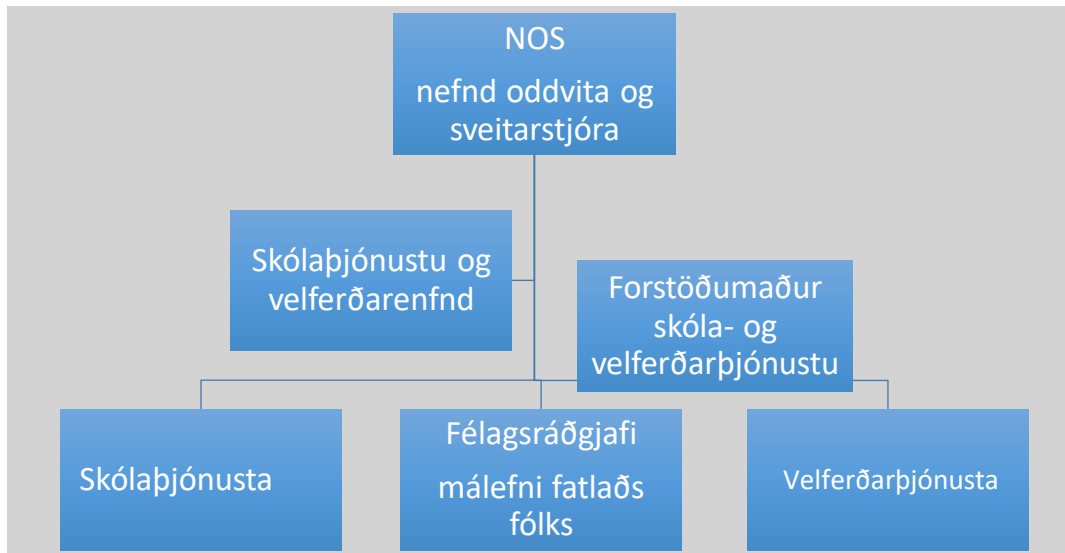
# Ársskýrsla Skóla- og Velferðarþjónustu



**Velferðarþjónusta almanaksárið 2018**

**Skólaþjónusta skólaárið 2018-2019**

## Skipurit skóla- og velferðarþjónustu Árneshings.



**Mynd 1.** Skýring: Forstöðumaður er faglegur yfirmaður starfsmanna velferðarþjónustu en starfsmenn heyra undir það sveitarfélag eða hóp sveitarfélaga þar sem þeir hafa starfsstöð. Forstöðumaður, starfsmenn skólaþjónustu og félagsráðgjafi í málefnum fatlaðs fólks eru starfsmenn allra sveitarfélaganna sem aðild eiga að samningum.

### Nefnd Oddvita og sveitastjóra

Byggðasamlag um Skóla- og velferðarþjónustu Árneshings var stofnað 24. júní 2015. Sveitarfélög sem eru aðilar að byggðasamlaginu eru: Bláskógabyggð, Flóahreppur, Grímsnes- og Grafningshreppur, Hrunamannahreppur, Hveragerði, Skeiða- og Gnúpverjahreppur og Sveitarfélagið Ölfus. Stjórn byggðasamlagsins (NOS) fer í umboði viðkomandi sveitarstjórna með yfirstjórn skóla- og velferðarþjónustunnar. Stjórnin skipa oddvita/sveitarstjórar aðildarsveitarfélaganna. Í stjórn NOS sitja eftirtaldir fulltrúar:

Aldís Hafsteinsdóttir, formaður  
Elliði Vignisson, Sveitarfélaginu Ölfus  
Halldóra Hjörleifsdóttir, Hrunamannahreppi  
Árni Eiríksson, Flóahreppi  
Helgi Kjartansson, Bláskógabyggð  
Björgvin Skapti Bjarnason, Skeiða- og Gnúpverjahreppi  
Ása Valdís Árnadóttir, Grímsnes- og Grafningshreppi

### Skólaþjónustu- og velferðarnefnd

Skólaþjónustu- og velferðarnefnd er skipuð sjö fulltrúum frá hverju sveitarfélagi og skipar stjórn byggðasamlagsins (NOS) í nefndina. Nefndin fer með í umboði viðkomandi sveitarstjórna, stjórn og framkvæmd Skóla- og velferðarþjónustu Árneshings.

Nefndarmenn eru sem hér segir:

Sigurbára Rúnarsdóttir, formaður  
Ásmundur Lárusson  
Valgerður Sævarsdóttir  
Björn Kristinn Pálmarsson  
Elsa Jóna Stefánsdóttir  
Bjarney Vignisdóttir  
Sigurður Einar Guðjónsson

Á árinu 2018 voru 5 fundir haldnir í nefndinni.

## **Starfsfólk**

### **Forstöðumaður Skóla- og velferðarþjónustu:**

María Kristjánsdóttir

### **Skólaláttunusta:**

Hrafnhildur Karlsdóttir, teymisstjóri og kennsluráðgjafi  
Kolbrún Sigþórsdóttir, kennsluráðgjafi  
Hugrún Vignisdóttir, sálfræðingur  
Berglind Friðriksdóttir, sálfræðingur (í orlofi)  
Ragnar Ragnarsson, sálfræðingur í 50 %  
Aldís Þ Ólafsdóttir, sálfræðingur í 20 %  
Anna Stefanía Vignisdóttir, talmeinafræðingur Uppsveita og Flóa.  
Álfhildur Þorsteinsdóttir, talmeinafræðingur Hveragerðisbæjar

### **Málefni fatlaðs fólks:**

Arna Ír Gunnarsdóttir, félagsráðgjafi

### **Velferðarþjónusta:**

**Hveragerðisbær:** Halla Dröfn Jónsdóttir, félagsráðgjafi, Erna Guðmundsdóttir forstöðumaður heimaþjónustu og Steinunn Jónsdóttir forstöðumaður heimilisins Birkimörk.

**Sveitarfélagið Ölfus:** Eyrún Hafþórsdóttir, félagsráðgjafi, Sigrún Theódórsdóttir/Ásrún Jónsdóttir forstöðumaður þjónustumiðstöðvar eldri borgara, Hrönn Harðardóttir, forstöðumaður heimilisins Selvogsbraut.

**Laugarás** (Uppsveitir Árnassýslu og Flói): Sigurjón Árnason félagsráðgjafi, Sigrún Símonardóttir forstöðumaður heimaþjónustu.

# Velferðarþjónusta Árneshvíls

Velferðarþjónusta Árneshvíls starfar á grundvelli laga um félagslega þjónustu nr. 40/1991, barnaverndarlaga nr. 80/2002, laga um málefni aldraðra nr. 125/1999 og laga um málefni fatlaðs fólks nr. 59/1992, síðar laga um þjónustu við fatlað fólk með langvarandi stuðningsþarfir nr. 38/2018.

## Markmið velferðarþjónustu Árneshvíls

- Markmið með velferðarþjónustu er að veita upplýsingar og leiðbeiningar vegna annars vegar félagslegra réttindamála og hins vegar aðstoð vegna félagslegs eða persónulegs vanda. Í störfum sínum leggur starfsfólk velferðarþjónustunnar áherslu á fyrirbyggjandi úrræði og leiðir sem stuðla að hjálp til sjálfshjálpar.
- Félagssleg ráðgjöf er veitt án fordóma og af virðingu fyrir einstaklingum. Áhersla er lögð á styrkleika notenda þjónustunnar með heildarsýn að leiðarljósi. Áhersla er á að virkja notendur til sjálfhjálpar með fjölbreyttum virkniúrræðum sem henta þörfum sem flestra.
- Markmið með barnaverndarstarfi er að tryggja að börn sem búa við óviðunandi aðstæður eða börn sem stofna heilsu sinni og þroska í hættu fái nauðsynlega aðstoð. Leitast skal við að ná þessum markmiðum með því að styðja fjölskyldur í uppeldishlutverkinu og beita úrræðum til verndar börnum þegar það á við.
- Lögð er áhersla á gott samstarf við íbúa og stofnanir sveitarfélaganna um málefni barna m.a. til að tryggja sem best að tilkynningarskylda skv. barnaverndarlögum sé virt.
- Félagssleg heimþjónusta skal vera einstaklingsmiðuð og veittur skal viðeigandi stuðningur til aldraðra svo þeir geti dvalið sem lengst á eigin heimili.
- Heimili fatlaðs fólks hafa hugmyndafræði um sjálfstætt líf að leiðarljósi. Lögð er áhersla á að efla sjálfstæði íbúanna, að styðja þá til þátttöku í eigin lífi og að efla færni þeirra til félagslegra samskipta.

## Félagssleg ráðgjöf

Félagssleg ráðgjöf er veitt skv. lögum um félagsþjónustu sveitarfélaga, og lögum um málefni fatlaðs fólks og getur bæði verið í formi almennrar og sérhæfðrar ráðgjafar.

Markmið félagslegrar ráðgjafar er tvíþætt. Annars vegar að veita upplýsingar um félagsleg réttindamál og hins vegar að veita stuðning vegna félagslegs og persónulegs vanda.

Ráðgjöf sem stendur til boða er:

- Félagssleg ráðgjöf s.s. vegna uppeldis- og samskiptavanda, skilnaðar, forsjár- og umgengismála
- Ráðgjöf vegna fjármála
- Ráðgjöf vegna húsnæðismála og/eða þjónustu í búsetu
- Ráðgjöf er tengist atvinnu og endurhæfingu
- Sérhæfð ráðgjöf / þjónusta vegna fatlaðra barna

Fjöldi mála í félagslegri ráðgjöf hafa ekki verið talin sérstaklega en oftast er veitt slík ráðgjöf um leið og notendur sækja um félagslega aðstoð.

## Fjöldi íbúa í sveitarfélögunum

Tafla 1.

	2016	2017	2018
<b>Hveragerði</b>	2463	2483	2580
<b>Ölfus</b>	1956	2005	2110
<b>Bláskógabyggð</b>	979	1026	1110
<b>Flóahreppur</b>	619	648	650
<b>Grímsnes- og Grafningshreppur</b>	465	467	470
<b>Hrunamannahreppur</b>	807	773	780
<b>Skeiða- og Gnúpverjahreppur</b>	521	594	710
<b>Samtals</b>	<b>7810</b>	<b>7996</b>	<b>8410</b>

## Fjárhagsaðstoð

Fjárhagsaðstoð er veitt samkvæmt lögum um félagsþjónustu sveitarfélaga en samkvæmt þeim er hverjum og einum skylt að framfæra sjálfan sig, maka sinn og börn yngri en 18 ára. Í lögnum er einnig kveðið á um að sveitarfélag skuli veita íbúum sínum þjónustu og aðstoð sem er til þess fallin að bæta úr vanda eða koma í veg fyrir að fólk lendi í þeirri aðstöðu að geta ekki séð fyrir sér og sínum. Skólaþjónustu- og velferðarnefnd Árneshings hefur sett sér sérstakar reglur um fjárhagsaðstoð sem starfsmenn Skóla- og velferðarþjónustu vinna eftir.

Ýmsar ástæður geta legið að baki því að fólk þurfi fjárhagsaðstoð, svo sem lág laun, atvinnuleysi eða veikindi. Fjárhagsaðstoð til einstaklings getur verið allt að kr. 150.000 á mánuði og kr. 240.000 á mánuði til hjóna eða fólks í sambúð. Aðstoðin er óháð barnafjölda, þar sem reiknað er með að barnabætur, meðlög og barnalífeyrir mæti kostnaði vegna barna. Vaxtabætur og húsaleigubætur mæta mismunandi kostnaði vegna húsnæðis. Heimilt er að veita einstaklingum og fjölskyldum aðstoð vegna sérstakra aðstæðna, sbr. IV. kafla í reglum um fjárhagsaðstoð. Ráðgjöf vegna fjármála er veitt þar sem þörf er fyrir hana og alltaf í tengslum við fjárhagslega aðstoð.

Fjöldi fjárhagsaðstoðarþega árinu 2018 voru alls 63, 29 karlar og 34 konur. Fjárhagsaðstoðarþegum hefur fækkað frá síðasta ári en þá voru 73 sem fengu aðstoð. Heildarupphæð fjárhagsaðstoðar árið 2018 var kr. 27.282.350 en var árið 2017 kr. 22.436.594. Fjárhagsaðstoð á öllum starfsstöðvum, samtals um kr. 4.845.756.

Tafla 2. Fjöldi fjárhagsaðstoðarþega 2018 í Árneshingi skipt eftir hjúskaparstöðu.

Hjúskaparstaða	karlar	kona		
Einhleypir	25	15		
Einstætt foreldri	1	16		
Hjón/sambúðarfólk			6	
	<b>26</b>	<b>31</b>	<b>6</b>	<b>63</b>

**Tafla 3.** Fjöldi fjárhagsaðstoðarþega skipt eftir hjúskaparstöðu og starfsstöðvum

	<b>Einhleypir</b>	<b>Einstætt foreldri</b>	<b>Hjón/sambúðarfólk</b>	<b>Samtals</b>
<b>Laugarás</b>	2 karlar/ 1 kona	3 konur	1	
<b>Hveragerði</b>	13 karlar/12 konur	9 konur	2	
<b>Ölfus</b>	10 karlar/ 2 konur	1 karl/4 konur	3	
	<b>25 karlar/15 konur</b>	<b>1 karl/16 konur</b>	<b>6</b>	
	<b>40</b>	<b>17</b>	<b>6</b>	<b>63</b>

**Tafla 4.** Fjárhæðir fjárhagsaðstoðar

<b>Starfsstöð</b>	<b>Heildarfjárhæð fjárhagsaðstoðar 2018</b>	<b>2017</b>
Laugarás	2.484.354	2.398.701
Hveragerði	17.858.974	14.220.243
Ölfus	6.939.022	5.817.650
<b>Samtals á svæðinu</b>	<b>27.282.350</b>	<b>22.436.594</b>

### Fjöldi mánaða á fjárhagsaðstoð skipt eftir starfsstöðvum

Fjárhagsaðstoð sveitarfélaga er hugsuð sem neyðaraðstoð og er öryggisventill ef önnur kerfi grípa ekki einstaklinginn. Langflestir fá fjárhagsaðstoð í stuttan tíma, 1 – 3 mánuði, og má því segja að markmið fjárhagsaðstoðar sem neyðaraðstoð sé náð. Þeir einstaklingar sem fá fjárhagsaðstoð lengur en í 6 mánuði eiga oft við fjölbættan vanda að stríða, s.s. fíknivanda, þunglyndi og félagsfærni og getur tekið tíma að finna úrræði sem hentar þeim.

### Tegund fjárhagsaðstoðar

Fjárhagsaðstoð skiptist í almenna framfærslu og/ eða heimildargreiðslur. Undir heimildargreiðslur heyrir m.a. sérstakur stuðningur vegna barna, útfararstyrkur, styrkur til fyrirframgreiðslu húsaleigu.

## Barnavernd

Félagsráðgjafar vinna að málefnum barna og ungmenna samkvæmt barnaverndarlögum og í umboði Skólaþjónustu- og velferðarnefndar Árnesþings.

Markmið barnaverndarlaga er að tryggja börnum sem búa við óviðunandi aðstæður eða stofna heilsu sinni og þroska í hættu nauðsynlega aðstoð. Leitast skal við að ná markmiðum laganna með því að styrkja fjölskyldur í uppeldishlutverki sínu og beita úrræðum til verndar einstökum börnum þegar það á við. Flest barnaverndarmál sem upp koma eru unnin í góðri samvinnu við foreldra og börn. Mikil áhersla er lögð á að finna sameiginlegar lausnir og leiðir og eru gerðar meðferðaráætlanir í öllum málum.

**Tafla 5.** Heildarfjöldi fjölskyldna og barna sem unnið var með á árinu 2018

	Fjölskyldur	Börn
Laugarás	15	23
Hveragerði	11	15
Ölfus	24	31
	<b>50</b>	<b>69</b>

**Tafla 6.** Heildarfjöldi tilkynninga árið 2014 – 2018

Heildarfjöldi tilkynninga	2018	2017	2016	2015	2014
Laugarás	15	16	25	17	9
Hveragerði	33	58	50	21	41
Ölfus	33	49	25	17	29
<b>Samtals</b>	<b>81</b>	<b>123</b>	<b>100</b>	<b>55</b>	<b>79</b>

## Tilkynningarástæður

Tilkynningarstæður skiptast í þrjú megin flokka: Vanræksla, ofbeldi og áhættu hegðun. Vanræksla gagnvart barni er skilgreind sem skortur á nauðsynlegri athöfn, sem leiðir til eða er líkleg til að leiða til skaða á þroska barns. Vanræksla skiptist í fjóra flokka: Líkamleg vanræksla, Vanræksla varðandi umsjón og eftirlit, vanræksla varðandi nám og tilfinningarleg vanræksla. Ofbeldi gagnvart barni er skilgreint sem athöfn af hálfu foreldris eða annars aðila, sem leiðir til eða er líklegt til að leiða til skaða á þroska barns. Ofbeldi skiptist í þrjú flokka: Barn beitt tilfinningalegu ofbeldi, barn beitt líkamlegu ofbeldi og barn beitt kynferðislegu ofbeldi. Áhættu hegðun barns er skilgreind sem athöfn eða skortur á athöfn barns sem veldur barninu sjálfu eða öðrum skaða eða er líklegt til að valda því eða öðrum skaða. Í áhættu felst að auknar líkur séu á óæskilegri þróun þegar um áhættu hegðun barna er að ræða. Oftast er um börn eldri en 13 ár að ræða í þessum hluta. Áhættu hegðun skiptist í fimm flokka: Grunur um neyslu barna á vímuefnum, grunur um að barn stefni eigin heilsu í hættu, grunur um afbrot

barns, grunur um að barn beiti annan einstakling ofbeldi og grunur um erfiðleika barns í skóla, skólasókn áfátt.

Ástæður tilkynninga á starfssvæðinu voru í 32 málum vegna vanrækslu, 27 mál vegna ofbeldis og 22 vegna áhættuhegðunar barna. Tilkynningar voru 29 vegna stelpna og 37 vegna stráka.

## **Könnun mála**

Mál telst barnaverndarmál þegar ákvörðun er tekin um að hefja könnun máls. Af þeim tilkynningum sem bárust árið 2018 var ákveðið að hefja könnun í máli 70 barna þar af voru mál 12 barna sem þegar voru í vinnslu könnuð á ný. Ekki var talin ástæða til að kanna aðstæður 8 barna.

Þegar könnun máls er lokið þá er metið hvort ástæða sé til að veita stuðning skv. barnaverndarlögum. Í tölunum hér fyrir neðan eru ekki þau 15 börn sem könnuð voru á ný þar sem þau voru þegar með stuðningsúrræði skv. barnaverndarlögum. Ekki var þörf á að veita stuðning í málum 35 barna.

## **Stuðningsúrræði**

Stuðningur án töku barns af heimili með samþykki foreldris og barna eftir atvikum (skv. 24. gr. Barnaverndarlaga) var veittur í málum 42 barna þar sem vinnsla málsins hófst á árinu. Gripið var til eftirfarandi úrræða: leiðbeiningar um uppeldi og aðbúnað með skipulögðum viðtölum (38 tilvik), barni veittur viðeigandi stuðningur/meðfrð t.d. Barnahús, MST, sumardvöl (21 tilvik), barni útvegaður tilsjónarmaður, persónulegur ráðgjafi eða stuðningsfjölskylda (12 tilvik), foreldrar aðstoðaðir við að leita sérstakrar aðstoðar vegna ýmiskonar vanda (4 tilvik).

## **Fósturmál**

Í árslok 2018 voru 8 börn í fóstri á vegum barnaverndarnefna, þar af voru 3 börn vistuð skv. 84. gr. barnaverndarlaga sem er tímabundinn vistun hjá ættingjum eða öðrum. Tvö börn voru í varanlegu fóstri og 3 börn á grundvelli 3.gr. barnaverndarlaga (18-20 ára).

## **Staða barnaverndarmála í árslok 2018**

Á árinu 2018 voru afskipti af málefnum 92 barna, þar af hófust afskipti í 59 tilvikum á árinu 2018 en í málum 33 barna hófust afskiptin fyrr. Mál 38 barna voru enn í vinnslu hjá barnavernd við árslok en málum 52 barna var lokað á árinu og tveimur málum var vísað til annarrar barnaverndarnefndar.



## Félagsleg heimaþjónusta

Félagsleg heimaþjónusta er veitt skv. lögum um félagsþjónustu nr. 91/2001 og reglum skóla- og velferðarþjónustu samþykktar 2013. Heimaþjónusta er fyrir þá sem búa í heimahúsum og geta ekki séð hjálparlaust um heimilishald og persónulega umhirðu vegna skertrar getu, fjölskylduaðstæðna, veikinda eða fötlunar. Félagsleg heimaþjónusta felur í sér eftirfarandi þjónustupætti: Aðstoð við heimilisþrif, aðstoð við persónulega umhirðu, félagslegan stuðning, innlit, stutt viðvera og heimsendingu matar/aðstoð við matargerð. Réttur fólk til að fá þjónustu byggir annars vegar á þeim lögum sem skylda sveitarfélög til að veita þjónustuna og hins vegar á greiningu á þörf í hverju tilviki fyrir sig. Þar sem meginmarkmið heimaþjónustu er hjálp til sjálfshjálpar er í sumum tilvikum um tímabundna þjónustu að ræða.

Í félagslegri heimaþjónustu starfa alls 25 starfsmenn í samtals 13 stöðugildum. Sveitarfélögin veita þjónustu almennt á dagvinnutíma og eru flestir að fá aðstoð við þrif á heimili. Í Sveitarfélaginu Ölfusi og hjá Hveragerðisbæ er einnig veitt þjónusta um kvöld og helgar og er þá fyrst og fremst verið að veita aðstoð við persónulega umhirðu. Á árinu 2018 var veitt félagsleg heimaþjónusta á 224 heimilum. Heildarkostnaður vegna félagslegrar heimaþjónustu á árinu var kr. 112.144.648.

**Tafla 7.** Fjöldi heimila sem fá heimaþjónustu skipt eftir sveitarfélögum.

	2018	2017	2016
Bláskógabyggð	23	24	24
Flóahreppur	11	10	10
Grímsnes- og Grafningsshr	6	6	6
Hrunamannahreppur	21	22	19
Skeiða- og Gnúpverjahr	18	15	16
Hveragerði	86	77	68
Ölfus	59	46	49
<b>Samtals</b>	<b>224</b>	<b>200</b>	<b>192</b>

## Dagdvöl aldraðra

Dagdvöl hefur það að markmiði að auðvelda öldruðum að búa sem lengst á eigin heimili og er stuðningsúrræði við þá sem að staðaldrifur þurfa eftirlit og umsjón til að geta búið lengur heima. Í dagdvöl er boðið upp á mat á heilsufari, þjálfun, tómstundaiðju, stuðning, fræðslu, ráðgjöf og aðstoð við athafnir daglegs lífs.

Sveitarfélagið Ölfus rekur dagdvöl fyrir 8 einstaklinga í Þjónustuhúsi eldri borgara að Egilsbraut 9 í Þorlákshöfn.

Í Hveragerði rekur dvalar- og hjúkrunarheimilið Ás dagdvöl fyrir 5 einstaklinga sem nefnist Bæjarás. Reksturinn er í samstarfi við Hveragerðisbæ en Ás sér um daglegan rekstur og Hveragerðisbær sér um ferðaþjónustu til og frá dagdvöl.

## Málefni fatlaðs fólks

### Þjónusta

Fatlað fólk nýtur allrar almennrar þjónustu sem sveitarfélög veita. Auk þess er í boði ýmis sértæk þjónusta í samræmi við lög um málefni fatlaðs fólks sem miðar að því að tryggja fötluðu fólki jafnrétti og skapa þeim skilyrði til að lifa eðlilegu lífi. Sérhæfð stoðþjónusta er ætluð þeim sem eru með fötlunargreiningu skv. 2. gr. laga um málefni fatlaðs fólks nr. 59/1992 með síðari breytingum. Haustið 2018 tóku gildi ný lög um þjónustu við fatlað fólk með langvarandi stuðningsþarfir og samhlíða tóku félagsþjónustulögin frá 1991 breytingum sem snúa m.a. að málefnum fatlaðs fólks. Þessar breytingar hafa töluverð áhrif á verklag og umfang verkefna félagsþjónustu sveitarfélaga í þessu sviði. Sem dæmi um nýmæli má nefna frumkvæðisskyldu sveitarfélaga, einstaklingsbundnar þjónustuáætlanir, þjónustuteymi, NPA (notendasstýrða persónulega aðstoð), notendasamráð og notendasamninga.

### Félagsleg liðveisla

Með félagslegri liðveislu er átt við persónulegan stuðning og aðstoð sem hefur að markmiði að rjúfa félagslega einangrun og auka félagslega færni. Að jafnaði eru einstaklingum veittir 10 tímar í liðveislu á mánuði en hámarkstímafjöldi er 20 tímar á mánuði samkvæmt reglum Skóla- og velferðarþjónustu Árneshöfða. Á árinu fengu 79 einstaklingar liðveislu. Heildarfjöldi liðveislutíma var 8.700. Meðalfjöldi liðveislutíma á mánuði var um 10 tímar á hvern einstakling. Af þeim sem nýttu sér liðveislu voru 72 einstaklingar 18 ára og eldri og 7 yngri en 17 ára.

### Ferðarþjónusta fatlaðs fólks

Markmið ferðarþjónustu er að gera þeim, sem ekki geta nýtt sér almenningsfarartæki, kleift að stunda nám, vinnu, hæfingu, sækja heilbrigðisþjónustu og njóta tómstunda. Haft er að leiðarljósi að aðstoða fatlað fólk til fullrar þátttöku í samfélaginu og sjálfstæðs lífs eins og kostur er hverju sinni. Á árinu fengu 71 fatlaðir einstaklingar ferðarþjónustu. Farþegar voru flestir 18 ára og eldri, eða 61 talsins, en 10 börn nýttu ferðarþjónustu á árinu.

### Búseta og hæfing

Í Árneshöfðum reka sveitarfélögin tvö heimili ætluðu fötluðu fólki sem þurfa á sólarhringsþjónustu að halda.

Heimilið að Birkimörk er staðsett í Hveragerði og búa þar 5 einstaklingar. Starfsmenn heimilisins hafa það að leiðarljósi að veita íbúunum þjónustu af virðingu og mannlegri reisn. Lögð er áhersla á að efla sjálfstæði íbúanna, að styðja þá í þátttöku í eigin lífi og að efla færni þeirra til félagslegra samskipta.

Heimilið að Selvogsbraut er staðsett í sveitarfélaginu Ölfusi og búa þar 6 einstaklingar. Markmið heimilisins er að skapa íbúum öruggt heimili. Íbúar njóta aðstoðar á þeim sviðum er hindranir mæta þeim og leitast er við að örva styrkleika þeirra. Lögð er áhersla á að efla

sjálfstæði og félagsleg samskipti íbúanna og að auka lífsgæði þeirra í samræmi við óskir þerra og þarfir.

Í Árneshöfnum eru jafnframt starfandi sjálfstæðir rekstaraðilar sem reka heimili fyrir fatlað fólk. Þeirra stærst eru Sólheimar með allt að 43 fatlaða einstaklinga í búsetu. Þá kemur Skaftholt með 8 einstaklinga í búsetu og að lokum Breiðabólstaður með 4 einstaklinga. Á Sólheimum og Skaftholti er veitt alltæk þjónusta þ.e. búseta, atvinna/hæfing og tómstundir. Þeir sem búa á Breiðabólstaði í Ölfusi fara í hæfingu á Viss í Þorlákshöfn sem er vinnu- og hæfingarstöð fyrir þá sem eru með skerta starfsgetu.

Viss vinnu- og hæfingarstöð í Þorlákshöfn er rekið sem útibú frá VISS á Selfossi. Viss í Þorlákshöfn býður upp á hæfingu og vinnu fyrir 11 einstaklinga sem eru með skerta starfsgetu. Flestir sem fá þjónustu frá Viss eru með búsetu á Selvogsbraut og að Breiðabólstaði. Á árinu 2018 var opnað útibú VISS á Flúðum þar sem 4 einstaklingar með skerta starfsgetu eru í hæfingu og vinnu.

## **Forvarnir og fræðsla**

Félagsráðgjafar sem vinna að barnavernd héldu nokkrar kynningar fyrir starfsfólk leik- og grunnskóla þar sem farið var yfir tilkynningarskyldu og hlutverk barnaverndar.

Félagsráðgjafar vinna í samstarfi við lögreglu þegar kemur að heimilisofbeldismálum. Samstarfið felst í því að bakvakt barnaverndar fer með lögreglu í útköll á heimili þar sem tilkynnt er um heimilisofbeldi. Hlutverk starfsmanns er að tryggja öryggi barna sem eru á heimilinu og jafnframt að vera stuðningur við þolendur.

# Skólaþjónusta Árneshings

Skólaþjónusta Árneshings starfar á grundvelli reglugerðar nr. 584/2010 um sérfræðiþjónustu. Skólaárið 2018-2019 voru 1.469 nemendur í leik- og grunnskólum á svæðinu.

## **Leikskólar**

Álfaborg

Bergheimar

Krakkaborg

Leikholt

Óskaland

Undraland Flúðum

Undraland Hveragerði

## **Grunnskólar**

Bláskógaskóli – Reykholti

Flóaskóli

Flúðaskóli

Grunnskólinn í Hveragerði

Grunnskólinn í Þorlákshöfn

Þjórsárskóli

## **Leik- og grunnskólar**

Bláskógaskóli – Laugarvatni

Kerhólsskóli

## **Markmið Skólaþjónustu Árneshings**

- Styrkja og styðja faglega við starf skólanna þannig að innan þeirra sé hægt að leysa flest þau verkefni sem upp koma með öflugri ráðgjöf og fræðslu til kennara og starfsfólks.
- Styðja við og efla samvinnu leik- grunn- og framhaldsskóla í Árneshingi og stuðla að samvinnu skóla og fagfólks á svæðinu.
- Styrkja nemendur, foreldra og starfsfólk skólanna, stuðla að bættri líðan nemenda og efla þá í námi og starfi með hugmyndafræði snemmtækrar íhlutunar.
- Stuðla að framþróun í skólastarfi og kynna nýjungar með tilliti til sérstöðu hvers skóla.

Teymisstjóri hefur umsjón með skipulagningu skólaþjónustunnar og stýrir vinnu hennar í samráði við yfirmann.

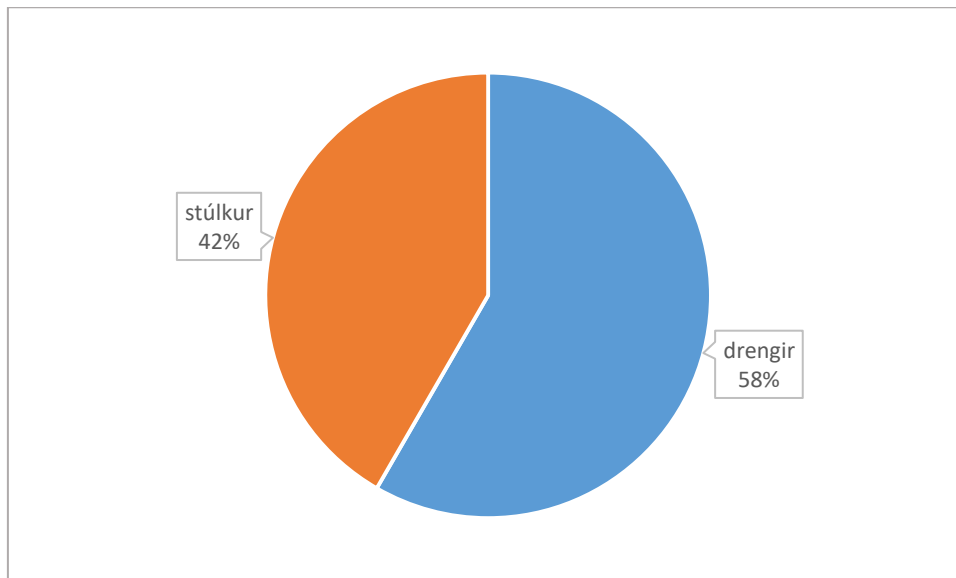
## **Verkefni sálfræðinga**

Sálfræðingar Skólaþjónustu Árneshings voru þrír þetta skólaár í 1,7% stöðugildum þar sem leysa þurfti af fæðingarorlof; einn í 100% starfshlutfalli, einn í 50% starfshlutfalli frá 1. desember 2018 til 1. desember 2019 og einn í 20% starfshlutfalli frá 1. janúar 2019 til 1. apríl 2019. Helstu verkefni sálfræðinga eru sálfræðilegar skimanir og athuganir, ráðgjöf til kennara og foreldra vegna m.a. hegðunar- og tilfinningavanda, viðtöl við nemendur, eftirfylgd sem og þverfaglegt samstarf bæði innan skólaþjónustunnar og við aðrar stofnanir um málefni barna í leik- og grunnskólum. Auk þess sinna sálfræðingar forvörnum og fræðslu til foreldra, starfsfólks og nemenda í formi fræðslufunda, námskeiða og viðtala. Vinnulag var aðeins breytt þetta skólaár vegna fæðingarorlofs og ekki tókst að manna fulla stöðu sálfræðings.

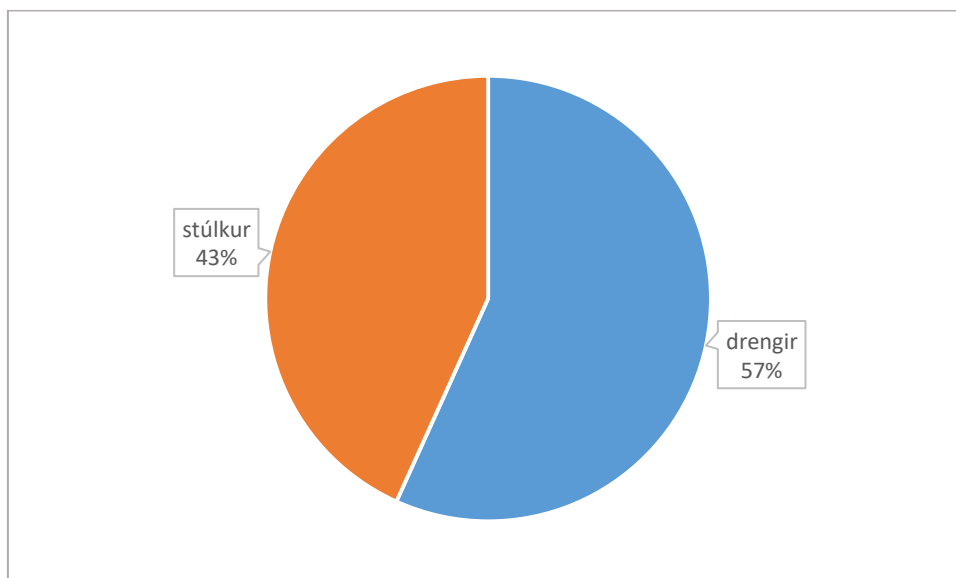
Hlutfall milli drengja og stúlkna í loknum greiningarmálum sálfræðinga í grunnskólum er nokkuð jafnt. Þrátt fyrir að málin komi inn sem beiðni um greiningar er ekki þar með sagt að öll þau börn hafi uppfyllt viðmið fyrir formlegar klínískar greiningar. Í leikskólunum eru hlutfall milli kynja einni nokkuð jafnt. Áhersla skólaþjónustunnar á snemmtæka íhlutun hefur skilað sér vel í leikskólunum

þar sem gripið er fyrir inn í málin með öðrum hætti en einungis greiningarvinnu. Í grunnskólunum hefur snemmtæk íhlutun einnig skilað góðum árangri til dæmis í formi viðtala við nemendur, foreldra og kennara, ráðgjafar og fræðslu.

Tilvísunarástæður eru oft fleiri en ein í hverju máli og niðurstaðan ekki alltaf sú sama og tilvísunarástæða segir til um. Einnig getur fleiri en ein sérfræðingur frá skólaþjónustunni komið að hverju máli. Þverfaglegt samstarf innan skólaþjónustunnar er mikið sem eykur gæði þjónustu og ráðgjafar.



**Mynd 1** Hlutfall lokinna tilvísana í leikskólum eftir kyni



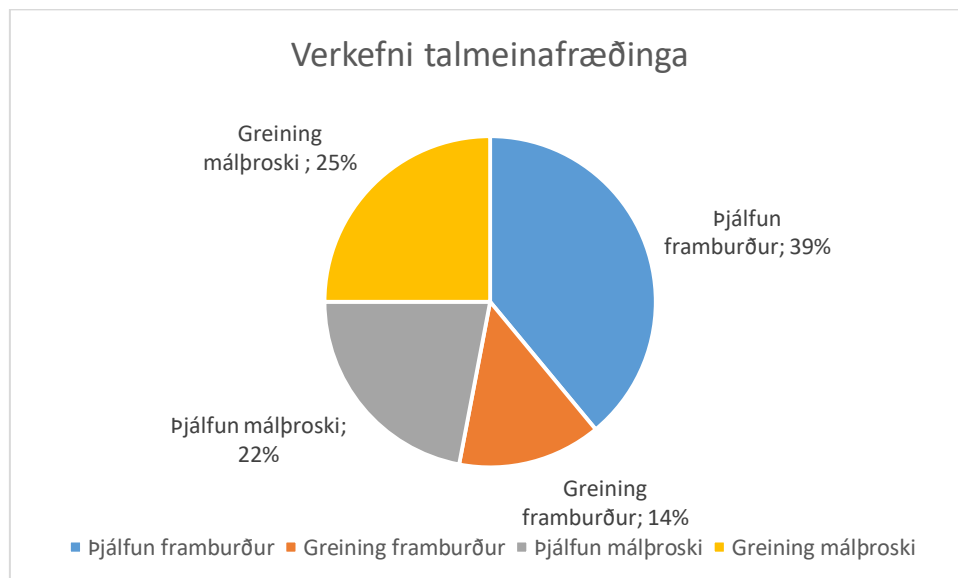
**Mynd 2** Hlutfall lokinna tilvísana í grunnskólum eftir kyn

## Verkefni talmeinafræðinga

Talmeinafræðingar skólaþjónustu eru tveir, annar starfar fyrir Uppsveitir og Flóa og hinn fyrir Hveragerðisbæ. Helstu verkefni talmeinafræðinga felast í málþroskaathugunum, framburðarathugunum o.fl. Þá veita talmeinafræðingar ráðgjöf til foreldra og starfsfólks leik- og grunnskóla um málefni er varða tal og málmeiri barna. Talmeinafræðingar kenna á námskeiðum og fræðslufundum Skóla- og velferðarþjónustu og sinna teymisvinnu í leik- og grunnskólum.

Talmeinafræðingur Hveragerðisbæjar sótti ráðstefnu ASHA (American-Speech and Hearing Association) í Boston á haustmánuðum. Um gríðarlega stóra ráðstefnu er að ræða þar sem fyrirlestrar hlaupa á þúsundum. Ferðin var mjög lærdómsrík og mikið af nýjum rannsóknum og aðferðum sem hefur gagnast talmeinafræðingum Skólaþjónustu í talþjálfun og greiningum barna svo eitthvað sé nefnt.

Talmeinafræðingar sóttu svo alþjóðlega ráðstefnu um Stam sem haldin var í Hveragerði í júní 2019. Þar kom margt áhugavert fram en ráðstefnan var blönduð hvað fyrirlesara og efnistöð varðar. Annars vegar voru erindi frá fólki sem stamar og hins vegar erindi talmeinafræðinga sem hafa sérhæft sig í stami, mjög skemmtileg og lærdómsrík ráðstefna.



Mynd 3 Helstu verkefni talmeinafræðinga skólaárið 2018-2019

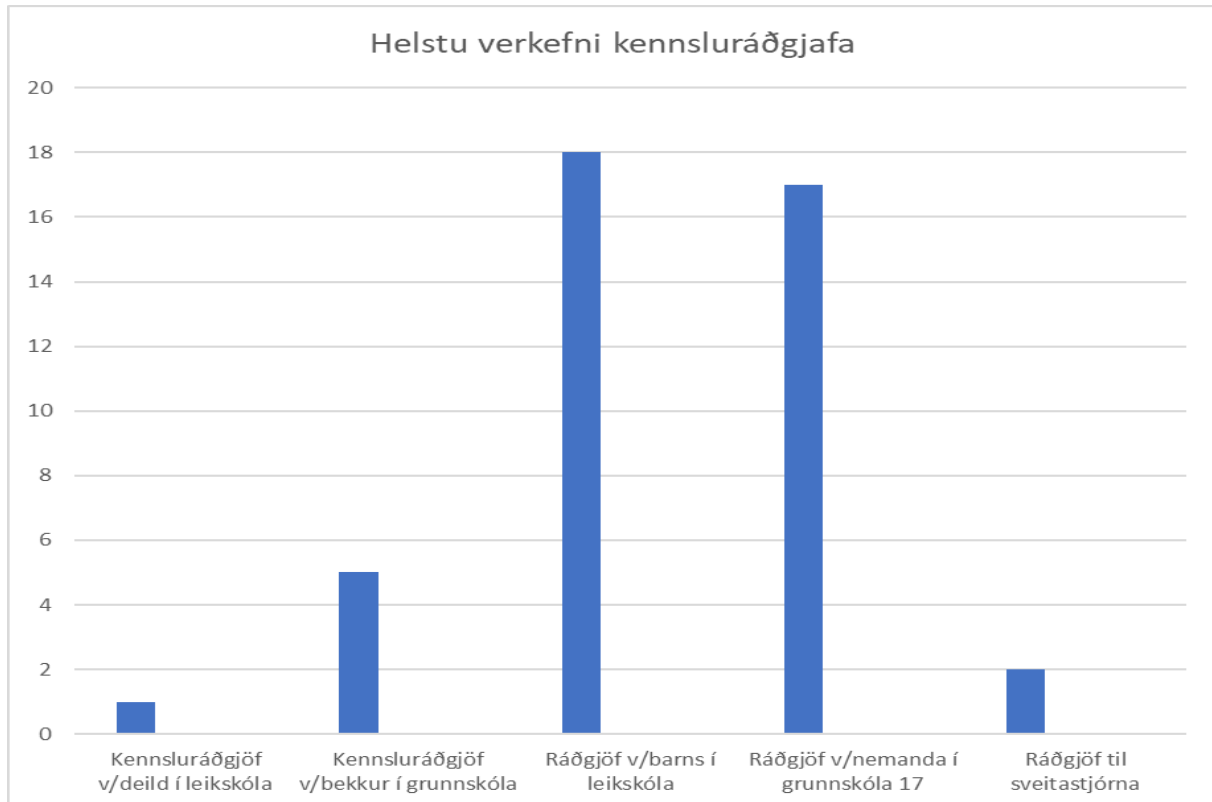
## Kennsluráðgjöf

Verkefni kennsluráðgjafa felast meðal annars í því að stuðla að samstarfi leik- og grunnskóla á svæðinu og samstarfi einstakra hópa í skólunum t.d. faggreinakennara. Þeir hafa frumkvæði að verkefnum sem stuðla að sameiginlegum markmiðum skóla og skólaþjónustu.

Kennsluráðgjafar veita ráðgjöf í leik- og grunnskólum vegna náms- og þroskastöðu, námsframvindu, félagsfærni og hegðunar. Þeir veita viðtöl, ráðgjöf og handleiðslu um verklag við snemmtæka íhlutun, þ.e. að bregðast fljótt við námslegum, félagslegum og sálrænum vanda hjá börnum. Þá veita þeir ráðgjöf varðandi námsefni og viðeigandi kennsluumhverfi, oft í samvinnu við aðra sérfræðinga Skóla- og velferðarþjónustu.

Kennsluráðgjafar taka þátt í þverfaglegri aðkomu Skóla- og velferðarþjónustu að málefnum einstaklinga, s.s. í teyllum um málefni einstaklinga og skilafundum utanaðkomandi stofnana. Alls sátu kennsluráðgjafar í 64 teyllum skólaárið 2018-2019. Þá aðstoða þeir við gerð einstaklingsnámskráa barna og nemenda með sérþarfir eftir óskum þar um og koma að úrlausn bráðamála, eftir aðstæðum og í samvinnu við þá sem málið varðar.

Kennsluráðgjafar liðsinna skólum við áætlanagerð um starfsþróun starfsfólks leik- og grunnskóla og standa fyrir öflugum tilboðum skólaþjónustu varðandi símenntun fyrir allar starfsstéttir skólanna. Einnig er samvinna og ráðgjöf til sveitarstjórna hluti starfs þeirra.



Helstu verkefni kennsluráðgjafa skólaárið 2018 - 2019

### **Samstarf Skóla- og velferðarþjónustu Árneshvíls og Skólaþjónustu Árborgar**

Skólaþjónusta Árborgar og Skóla- og velferðarþjónusta Árneshvíls eru nú í samstarfi vegna fræðslufunda fyrir starfsfólk af erlendum uppruna í leikskólum og fyrir foreldra leikskólubarna af erlendum uppruna. Fundirnir verða haldnir í september 2019. Þar verður fjallað um leikskólastarf á Íslandi og menntastefnu hérlendis m.a. skóla fyrir alla. Þá verður fjallað um gildi leiksins, útveru o.fl. Fundirnir munu fara fram á íslensku, ensku og pólsku.

Skólaþjónustur þessara tveggja svæða eru einnig í nokkurri samvinnu vegna námskeiða og fræðslufunda. Þannig bjóðum við í Skóla- og velferðarþjónustu Árneshvíls starfsfólki í leik- og grunnskólum í Árborg að sækja námskeið á okkar svæði og fáum oft boð að sækja námskeið í Árborg. Þá er samstarf um Stóru Upplestrarkeppnina fastur liður á þessum skólaþjónustusvæðum.

## **Grunnur, félag fræðslustjóra og stjórnenda á skólaskrifstofum**

Skólaþjónusta Árneshvíls er aðili í Grunni, Félagi fræðslustjóra og stjórnenda á skólaskrifstofum. Haldnir eru fundir að hausti og vori þar sem starfsfólk sérfræðipjónusta hittist auk fulltrúa Menntamálaráðuneytis og Sambands íslenskra sveitarfélaga. Þar er farið yfir ýmis málefni er varða skólamál auk þess sem fulltrúum gefst tækifæri til að hitta kollega og bera saman bækur sínar. Vorfundur Grunns var haldinn á Siglufirði 6.-8. maí sl. Fundinn sóttu teymisstjóri og kennsluráðgjafi. Á fundinum var meðal annars fjallað um menntun allra barna og var sérstök áhersla á málefni barna af erlendum uppruna. Kynnt var samstarfsverkefni þriggja sveitarfélaga um stöðumat fyrir börn af erlendum uppruna sem eru nýkomin til landsins og eru að hefja skólagöngu. Gert er ráð fyrir að öll sveitarfélög geti nýtt sér verkefnið frá og með haustinu vegna grunnskólans en unnið er að þýðingu sambærilegs efnis fyrir leikskólastigið. Rætt var um mikilvægi samvinnu og þverfaglegs samstarfs ólíkra fagstétta til dæmis félags-, fræðslu- og frístundaþjónustu, heilsugæslu og skóla. Markmiðið er að auka lífsgæði barna, unglinga og fjölskyldna þeirra með því að einfalda og flýta fyrir aðstoð til barna og foreldra, samhliða því að vera stuðningur fyrir starfsfólk skóla og samhæfa aðgerðir. Þá var rætt um úthlutun fjármagns til skóla og farið yfir útfærslu og fyrirkomulag aðgerða mennta- og menningarmálaráðherra sem kynntar voru nýverið og miða að því að auka nýliðun í kennarastétt, til dæmis með starfsnámsári og námsstyrkjum.

## **Stóra- og Litla upplestarkeppnin**

Að vanda hélt Skólaþjónustan utan um skipulag Stóru upplestrarkeppninnar fyrir nemendur í 7. bekkjum í grunnskólunum í Árneshvíli. Lokahátíðir voru haldnar á tveimur svæðum, annars vegar fyrir skólana í uppsveitum og Flóa en í því tilfelli sá Skólaþjónusta Árneshvíls eingöngu um skipulagið og hins vegar fyrir skólana í Árborg, Hveragerði og Þorlákshöfn þar sem Skólaþjónusta í Árneshvíli og Skólaþjónusta Árborgar unnu saman að skipulagningu.

Fyrri keppnin var haldin í Bláskógaskóla á Laugarvatni 26. mars 2018 og seinni keppnin var haldin 27. mars 2019 í Vallaskóla á Selfossi. Lesararnir stóðu sig allir með þryði.

Allir grunnskólar á svæðinu taka virkan þátt í Litlu upplestrarkeppninni með markvissum upplestraræfingum nemenda í 4. bekk. Textar eru lesnir upp bæði einstaklingslega og í kór og eru margar mjög vel undirbúnar lokahátíðir haldnar þar sem að foreldrum og öðrum aðstandendum er boðið að koma í skólann og fylgjast með.

## **Námskeið og fræðslufundir**

Ein af megin stöðum í starfi skóla- og velferðarþjónustu Árneshvíls er að hafa fjölbreytt og metnaðarfull námskeið og fræðslufundi í boði fyrir starfsfólk í leik- og grunnskólum á starfssvæði þjónustunnar. Skólastjórar og kennarar hafa mikið um það að segja hvaða námskeið eru haldin. Það eru ýmist sérfræðingar skólaþjónustu eða utanað komandi sérfræðingar sem kenna á námskeiðunum. Þá er lögð áhersla á samráðsfundi kennara á svæðinu þar sem þeir kynna verkefni og vinnubrögð og deila þekkingu sín á milli. Skólar á svæðinu geta líka óskað eftir erindum sérfræðinga skólaþjónustu á fundum eða starfsdögum.

Skólaþjónustan sækir árlega um styrk til Endurmenntunarsjóðs grunnskóla. Hlutverk sjóðsins er að veita styrki til endurmenntunar félagsmanna í Félagi grunnskólakennara og Skólastjórafélagi Íslands. Styrkurinn sem skólaþjónustan fær gerir okkur kleift að fá fyrirlesara og kennara sem eru fremstir á sínu sviði og geta ávallt kynnt það nýjasta sem er á döfinni hverju sinni.



**Eftirtalin námskeið og fræðslufundir voru haldnir á síðasta skólaári**

<b>Námskeið/fræðslufundur</b>	<b>Kennari</b>	<b>Staður</b>	<b>Tími</b>
Bekkjartjórnun og hvetjandi námsumhverfi	Dr. Anna-Lind Pétursdóttir Guðrún Björg Ragnarsdóttir	Grunnskólinn í Hveragerði	13. ágúst 9:00 - 15:00
Hljóðvist og heilsa – niðurstöður könnunar	Álfhildur Þorsteinsdóttir talmeinafræðingur	Grunnskólinn í Hveragerði	24. ágúst 13:10 - 14:00
Að byrja í skóla Skólafærninámskeið	Kolbrún Sigþórsdóttir og Hrafnhildur Karlsdóttir kennsluráðgjafar, Álfhildur Þorsteinsdóttir talmeinafræðingur	Grunnskólinn í Hveragerði	29. ágúst 18:00 - 19:00
Að byrja í skóla Skólafærninámskeið	Kolbrún Sigþórsdóttir og Hrafnhildur Karlsdóttir kennsluráðgjafar, Anna Stefanía Vignisdóttir talmeinafræðingur	Bláskógaskóli Laugarvatni	30. ágúst 18:00 - 19:00
Tákn með tali	Hrafnhildur Karlsdóttir og Kolbrún Sigþórsdóttir kennsluráðgjafar	Leikskólinn Krakkaborg	3. september 8:10 - 9:10
Að byrja í skóla Skólafærninámskeið	Kolbrún Sigþórsdóttir og Hrafnhildur Karlsdóttir kennsluráðgjafar, Álfhildur Þorsteinsdóttir talmeinafræðingur	Flúðaskóli	29. ágúst 16:00 – 17:00
Að byrja í skóla Skólafærninámskeið	Kolbrún Sigþórsdóttir og Hrafnhildur Karlsdóttir kennsluráðgjafar, Anna Stefanía Vignisdóttir talmeinafræðingur	Kerhólsskóli	5. september 8:15 - 9:15
Að byrja í skóla Skólafærninámskeið	Kolbrún Sigþórsdóttir og Hrafnhildur Karlsdóttir kennsluráðgjafar, Anna Stefanía Vignisdóttir talmeinafræðingur	Bláskógaskóli Reykholti	5. september 15:15 - 16:15
Hinsegin skóli – Margbreytileiki kynja, kynhlutverka og kynvitundar	Hugrún Vignisdóttir sálfræðingur	Þingborg	11. september 13:30 – 15:30
Úlfatíminn	Hugrún Vignisdóttir sálfræðingur	Leikskólinn Undraland í Hveragerði	26. september 8:15 – 9:15
Starfsmannasamtöl - Snerpusamtöl	Gylfi Dalmann Aðalsteinsson, Dósent í mannauðsstjórnun HÍ.	Kerhólsskóli	2. október 13:00 – 16:00
Að byrja í skóla Skólafærninámskeið	Kolbrún Sigþórsdóttir og Hrafnhildur Karlsdóttir kennsluráðgjafar, Álfhildur Þorsteinsdóttir talmeinafræðingur	Grunnskólinn í Þorlákshöfn	2. október 17:30 – 18:30
Kynning á Skóla- og velferðarþjónustu Árneshöfna	Hrafnhildur Karlsdóttir og Kolbrún Sigþórsdóttir kennsluráðgjafar	Kerhólsskóli	3. október 13:00 – 14:00

Námskeið fyrir starfsfólk grunnskóla	Hrafnhildur Karlsdóttir og Kolbrún Sigþórsdóttir kennsluráðgjafar	Grunnskólinn í Þorlákshöfn	5. október 9:00 – 12:00
Samráðsfundur deildarstjóra í leikskóla	Hrafnhildur Karlsdóttir og Kolbrún Sigþórsdóttir kennsluráðgjafar	Leikskólinn Undraland í Hveragerði	31. október 13:30-15:30
Kennsla nemenda með annað móðurmál en íslensku I	Renata Emilsson Peskova, doktorsnemi við Menntavísindasvið H.Í.	Grunnskólinn í Hveragerði	16. október 13:00 – 16:00
Kennsla nemenda með annað móðurmál en íslensku II	Renata Emilsson Peskova, doktorsnemi við Menntavísindasvið H.Í.	Grunnskólinn í Hveragerði	6. nóvember 13:00 – 16:00
Námskeið fyrir ófaglært starfsfólk leikskóla	Hrafnhildur Karlsdóttir og Kolbrún Sigþórsdóttir kennsluráðgjafar	Leikskólinn Undraland í Hveragerði	7. nóvember 13:00 – 16:00
„Ég“ unglingurinn. Fyrirlestur fyrir 7. – 10. bekk Grunnskólans í Hveragerði.	Hugrún Vignisdóttir sálfræðingur og Kolbrún Sigþórsdóttir kennsluráðgjafi	Grunnskólinn í Hveragerði	12. nóvember 8:30 – 11:30
Samráðsfundur sérkennara og annarra sem koma að sérkennslu í grunnskólum	Hrafnhildur Karlsdóttir og Kolbrún Sigþórsdóttir kennsluráðgjafar	Grunnskólinn í Þorlákshöfn	22. nóvember 13:30 - 15:30
Fræðslufundur fyrir þjálfara Stóru- og Litlu upplestarkeppninnar.	Ingibjörg Einarsdóttir formaður Radda	Grunnskólinn í Hveragerði	26. nóvember 14:30 – 16:00
Velferð barna í grunnskóla	Hugrún Vignisdóttir sálfræðingur	Grunnskólinn í Þorlákshöfn	15. janúar 17:00 – 19:00
Samráðsfundur umsjónarmanna sérkennslu og annarra sem koma að sérkennslu í grunnskóla	Hrafnhildur Karlsdóttir og Kolbrún Sigþórsdóttir kennsluráðgjafar	Grunnskólinn í Þorlákshöfn	23. janúar 13:30 – 15:30
Samráðsfundur sérkennslustjóra og annarra sem koma að sérkennslu í leikskóla	Hrafnhildur Karlsdóttir og Kolbrún Sigþórsdóttir kennsluráðgjafar	Leikskólinn Leikholt	24. janúar 13.30 – 15:30
Hvað get ég gert....við of miklar áhyggjur, reiði, neikvæðni?	Árný Ingvarsdóttir sálfræðingur og annar útgefanda bókanna „Hvað get ég gert ...“.	Grunnskólinn í Hveragerði	11. febrúar 13:30 – 15:00
Tilfinningavandi unglunga með áherslu á kvíða	Ragnar S. Ragnarsson	Kerhólsskóli	20. febrúar Ein kennslust.
Hegðunarmótun og reiðistjórnun	Hugrún Vignisdóttir sálfræðingur	Leikholti	27. febrúar 9:00 – 11:00
Tengsl málþroska og hegðunar og leiðir til að efla málþroska. Ætlað starfsfólki leikskóla.	Anna Stefanía Vignisdóttir og Álfhildur Þorsteinsdóttir talmeinafræðingar	Leikskólinn Óskaland í Hveragerði	13. mars 13:30 – 15:00
Einhverfa og hvernig hún getur birst í leik- og grunnskóla.	Hrafnhildur Karlsdóttir og Kolbrún Sigþórsdóttir kennsluráðgjafar	Þingborg	4. apríl 13:30 – 15:00

## **Næstu skref**

Í starfsáætlun Skóla- og velferðarþjónustu Árnesþings fyrir árið 2019 eru meðal annars sett markmið um að skólaþjónustan geri tillögu að stefnumótandi vinnu varðandi móttöku fjölskyldna af erlendum uppruna í skólum og samfélaginu, að hvetja skóla til að setja sér skýrt skriflegt verklag sem miði að því að styðja kennara við úrlausn mála er varða nemandu eða nemendahópa í anda snemmtækrar íhlutunar, samvinna heilsugæslu og leikskóla varðandi þroskaskimanir, hvetja leikskóla til að markvissar skráningar á þroska séu gerðar á réttum tíma og að niðurstöður og úrræði fylgi upp í grunnskóla. Þá voru sett markmið um að skólaþjónusta hefji markvisst forvarnarstarf varðandi velferð nemenda.